

# Cynllun Blynyddol 2015-16

Gan gynnwys gwybodaeth ychwanegol am  
ein blaenoriaethau dros y tair blynedd nesaf



# Rhagair gan Archwilydd Cyffredinol Cymru a Chadeirydd Swyddfa Archwilio Cymru



Mae cynnal archwiliad annibynnol o'r defnydd o arian cyhoeddus yn rhan annatod o atebolrwydd democrataidd. Mae angen rhoi gwybodaeth ddigonol i'r cyhoedd am weithgareddau cyrff cyhoeddus a'u defnydd o arian cyhoeddus. Ac mae angen i gyrff cyhoeddus ddeall sut i wella canlyniadau a llwyddo. Mae angen iddynt allu cael gwybodaeth sy'n amserol, yn ddiduedd, yn gywir, yn gynhwysfawr ac yn glir.

Yr wyf fi, yr Archwilydd Cyffredinol, ynghyd â'r staff yn Swyddfa Archwilio Cymru, yn cynnal archwiliadau annibynnol er mwyn canfod a yw arian cyhoeddus yng Nghymru yn cael ei reoli'n ddoeth a'i gyfrifo'n gywir, ac yn adrodd ar hynny.

Mae'r Cynllun Blynyddol hwn:

- yn disgrifio nodau ac amcanion ein gwaith;
- yn disgrifio ein blaenoriaethau wrth gyflawni ein swyddogaethau ar gyfer y cyfnod 2015-2016 a hefyd ar gyfer y cyfnod o dair blynedd rhwng 2015 a 2018;
- yn rhoi manylion fy rhaglen gynlluniedig o waith archwilio ar gyfer 2015-16;
- yn nodi'r adnoddau sydd ar gael i Swyddfa Archwilio Cymru, ac a allai ddod ar gael iddi, a'r modd y dylid defnyddio'r adnoddau hynny yn ein rhaglenni gwaith; ac
- yn disgrifio sut y byddwn yn mesur ac yn adrodd ar ein perfformiad.

Mae cyrff cyhoeddus ledled Cymru'n wynebu sawl her anodd ar hyn o bryd, ac mae angen canfod ffyrdd newydd a gwell o gynllunio a chyflenwi gwasanaethau.

Mae'r Cynllun hwn yn lasbrint o'r modd yr ydym yn cynnig blaenoriaethu ac atgyfnerthu ein rhaglenni gwaith yn ystod 2015-16 ac yn ystod y tair blynedd nesaf, fel bo modd iddynt ychwanegu cymaint o werth ag sy'n bosibl, gan gynorthwyo ac annog sector cyhoeddus Cymru i lwyddo.

**Huw Vaughan Thomas**  
Archwilydd Cyffredinol Cymru



Mae Swyddfa Archwilio Cymru yn galluogi'r Archwilydd Cyffredinol i gyflawni ei swyddogaethau. Rydym wedi ymrwmo i:

- ddarparu gweithwyr hyfedr i'r Archwilydd Cyffredinol allu cyflawni ei raglen waith;
- bod yn sefydliad effeithlon sy'n cael ei redeg yn dda, ac ymddangos felly;
- cymhwyso egwyddorion datblygu cynaliadwy i bopeth a wnawn a'r modd y'i gwnawn;
- cadw gafael gadarn ar gostau, gan geisio canfod mwy o ffyrdd i effeithlonni a chadw ffioedd archwilio mor isel ag sy'n bosibl (heb aberthu ansawdd na lefel y sicrwydd archwilio annibynnol a roddir);
- datblygu ein gweithlu ymhellach drwy ddiwylliant o ddysgu; a
- bod yn sefydliad y gellir ymddiried ynddo ac yn lle gwych i weithio.

Yn y ddogfen hon, amlinellwn y camau yr ydym yn bwriadu eu cymryd yn 2015-16 a thros y tair blynedd nesaf er mwyn bodloni'r ymrwymadau hyn, yn rhan o olwg fwy hirdymor o'r modd y gellir cynyddu effeithiolrwydd archwilio'r sector cyhoeddus yng Nghymru.

Wrth greu'r Cynllun, rydym wedi rhoi sylw neilltuol i ystyried pa fath o swyddfa archwilio sydd ei hangen ar Gymru yn bresennol ac yn y dyfodol, sut y gallwn weithio orau â chyrrff adolygu allanol eraill a'n rhanddeiliaid allweddol, a sut y gallwn gynnal asesiad effeithiol er mwyn canfod a ydym yn gwneud pethau'n iawn.

Drwy weithredu'r Cynllun yn llwyddiannus, byddwn yn cynorthwyo pobl Cymru i wybod a yw arian cyhoeddus yn cael ei reoli'n ddoeth, ac yn helpu cyrrff cyhoeddus yng Nghymru i ddeall sut i wella.

### **Isobel Garner**

Y Cadeirydd, ar ran Swyddfa Archwilio Cymru

Mae'r Cynllun Blynyddol hwn gan Archwilydd Cyffredinol Cymru a Swyddfa Archwilio Cymru ar gyfer y flwyddyn a ddaw i ben ar 31 Mawrth 2016, sy'n cynnwys gwybodaeth ychwanegol am ein blaenoriaethau dros y tair blynedd nesaf, wedi cael ei baratoi ar y cyd gan Archwilydd Cyffredinol Cymru a Swyddfa Archwilio Cymru o dan adran 25(1) o Ddeddf Archwilio Cyhoeddus (Cymru) 2013.

Fe'i cyflwynir gerbron Cynulliad Cenedlaethol Cymru gan Archwilydd Cyffredinol Cymru a Chadeirydd Swyddfa Archwilio Cymru o dan adran 26 o Ddeddf Archwilio Cyhoeddus (Cymru) 2013.

Os hoffech gael y cyhoeddiad hwn mewn fformat ac/neu iaith arall, cysylltwch â ni drwy ddefnyddio'r manylion isod.

Swyddfa Archwilio Cymru  
24 Heol y Gadeirlan  
Caerdydd  
CF11 9LJ

Ffôn 02920 320 500  
E-bost [info@wao.gov.uk](mailto:info@wao.gov.uk)

# Cynnwys

Pwy ydym ni	6
Yr hyn yr ydym yn ei wneud	7
Sut rydym yn dilyn y bunt gyhoeddus yng Nghymru	8
Ein nod a'n hamcanion	10
Ein cynllun ar gyfer cyflawni	11
Gwaith archwilio mewn cyrff llywodraeth leol	13
Gwaith archwilio yng nghyrrff y GIG	14
Gwaith archwilio mewn cyrff llywodraeth ganolog	15
Gwaith archwilio i'w ystyried gan y Pwyllgor Cyfrifon Cyhoeddus	16
Cyfnewid arferion da	17
Ymgysylltu a chydweithio	18
Ein trefniadau llywodraethu ac arwain	19
Ein defnydd o adnoddau	20
Mesur ac adrodd ar ein perfformiad	21
Atodiadau	22
1 Siart Drefniadaeth Swyddfa Archwilio Cymru	22
2 Yr heriau allweddol sy'n wynebu gwasanaethau cyhoeddus Cymru	24
3 Rhaglenni gwaith ar gyfer 2015-16	26
4 Rolau a chyfrifoldebau Bwrdd Swyddfa Archwilio Cymru	32
5 Ein hamcangyfrif o incwm a gwariant ar gyfer 2015-16	34
6 Ein gwariant cymharol	35
7 Mesurau a thargedau perfformiad allweddol	36

# Pwy ydym ni

- 1 Archwilydd Cyffredinol Cymru yw archwilydd allanol statudol y rhan fwyaf o sector cyhoeddus Cymru.
- 2 Mae'r Archwilydd Cyffredinol yn gyfrifol am archwilio'r rhan fwyaf o arian cyhoeddus sy'n cael ei wario yng Nghymru, gan gynnwys yr arian sy'n destun pleidlais flynyddol yn y Cynulliad Cenedlaethol. Caiff cyfrannau sylweddol o'r cyllid hwn eu trosglwyddo o Lywodraeth Cymru i'r GIG ac i lywodraeth leol yng Nghymru.
- 3 Bwrdd yw Swyddfa Archwilio Cymru sy'n cyflogi staff â chymwysterau proffesiynol ac sy'n defnyddio adnoddau eraill, gan gynnwys arbenigedd ychwanegol gan gwmnïau cyfrifyddu'r sector preifat, er mwyn galluogi'r Archwilydd Cyffredinol i gyflawni ei swyddogaethau. Ar hyn o bryd mae Swyddfa Archwilio Cymru yn cyflogi bron i 250 o aelodau staff.

## Gweler Atodiad 1 - Siart Drefniadaeth Swyddfa Archwilio Cymru

- 4 Gyda'i gilydd, mae'r Archwilydd Cyffredinol a staff Swyddfa Archwilio Cymru yn cynnal archwiliad annibynnol er mwyn canfod a yw arian cyhoeddus yng Nghymru'n cael ei reoli'n ddoeth a'i gyfrifo'n briodol.
- 5 Rydym yn cyflawni ein gwaith yn unol â Chod Ymarfer Archwilio'r Archwilydd Cyffredinol. Ochr yn ochr â gofynion cyfreithiol a phroffesiynol penodol, ceir pum egwyddor a gydnabyddir yn eang yn sail i'n gwaith archwilio, ac mae'r rhain wedi'u nodi yn y Cod.

## Egwyddorion archwilio

1

### Ffocws ar y cyhoedd

Cynhelir archwiliad ar ran ac er budd y cyhoedd. Mae gan y cyhoedd fuddiant dilys mewn gwaith archwilio, a dylid eu cynnwys yn ei brosesau.

2

### Annibynnol

Mae'n rhaid i'r archwiliad fod yn annibynnol, ac ymddangos felly hefyd. Dylai archwilwyr adrodd yn gyhoeddus heb i unrhyw ofn na ffafiaeth ddylanwadu amynt.

3

### Cymesur

Mae angen rhoi digon o le i gyrff archwiliedig gyflenwi gwasanaethau o safon. Dylent fod yn destun lefelau craffu digonol, ond nid gormodol.

4

### Atebol

Ariennir archwilwyr o'r pwr cyhoeddus, ac maent yn atebol am warchod yr adnoddau a ddarperir iddynt. Mae'n rhaid iddynt weithio mewn modd darbodus, effeithlon ac effeithiol.

5

### Cynaliadwy

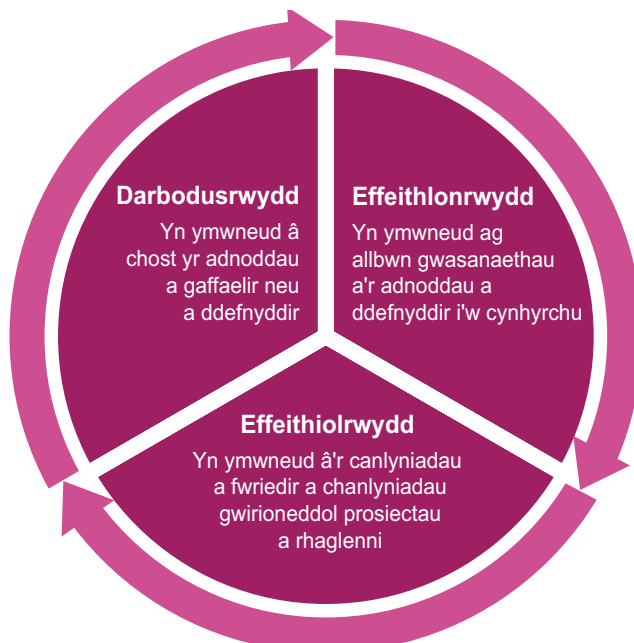
Mae'n rhaid cyflawni gwaith archwilio ar ddatblygu cynaliadwy fel prif egwyddor drefniadol wrth i gyrff archwiliedig wneud penderfyniadau ac adrodd mewn modd integredig.

# Yr hyn yr ydym yn ei wneud

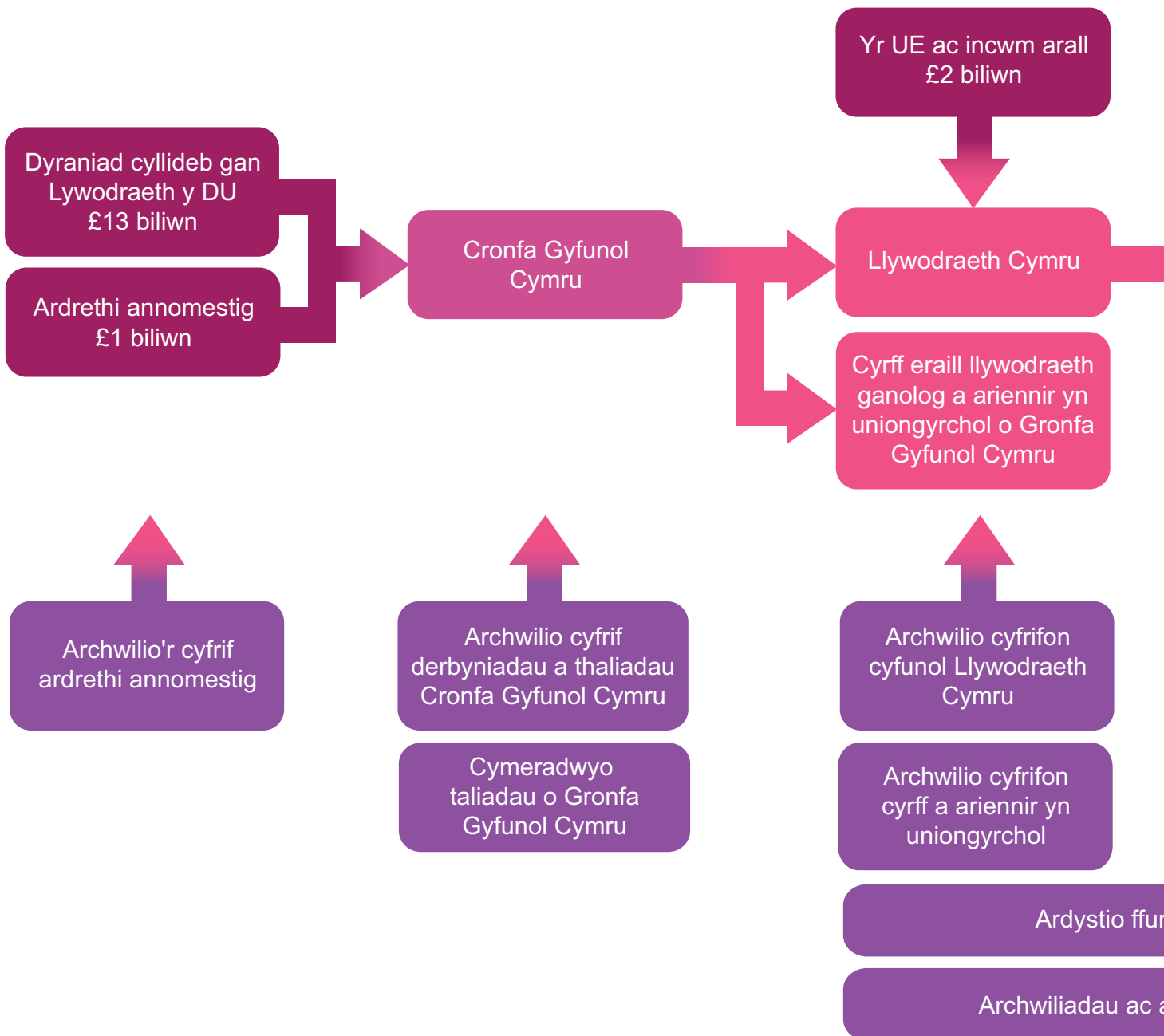
Mae archwiliadau'r sector cyhoeddus yn cynnwys rhoi barn ar gyfrifon a hefyd yn trafod materion fel rheoleidd-dra (a yw arian cyhoeddus yn cael ei ddefnyddio i ddibenion cymeradwy), priodolrwydd (sut mae busnes cyhoeddus yn cael ei weinyddu) a gwerth am arian

- 6 Bob blwyddyn, bydd yr Archwilydd Cyffredinol, gan ddefnyddio adnoddau a ddarperir gan Swyddfa Archwilio Cymru, yn cyflawni rhaglen helaeth ond cymesur o waith archwilio allanol, ochr yn ochr â swyddogaethau eraill penodol. Mae'r Archwilydd Cyffredinol hefyd yn cadw elfen o hyblygrwydd yn ei raglen fel bo modd iddo ymateb yn gyflym ac effeithiol i unrhyw faterion y deun ar eu traws drwy ein gwaith archwilio, neu y tynnir ei sylw ato.
- 7 Mae swyddogaethau'r Archwilydd Cyffredinol i archwilio gwariant cyhoeddus yn berthnasol ar draws gwahanol fathau o gyrff, waeth pwy sy'n cyflenwi'r gwasanaethau.
- 8 Rydym yn nodi arferion da o'r ystod lawn o waith archwilio a gyflawnir gan yr Archwilydd Cyffredinol, ac yn dosbarthu hyn drwy'r Gyfnewidfa Arfer Da (adnodd am ddim ar y we) a chyfryngau eraill, gan gynnwys seminarau a gweminarau ar gyfer dysgu ar y cyd.

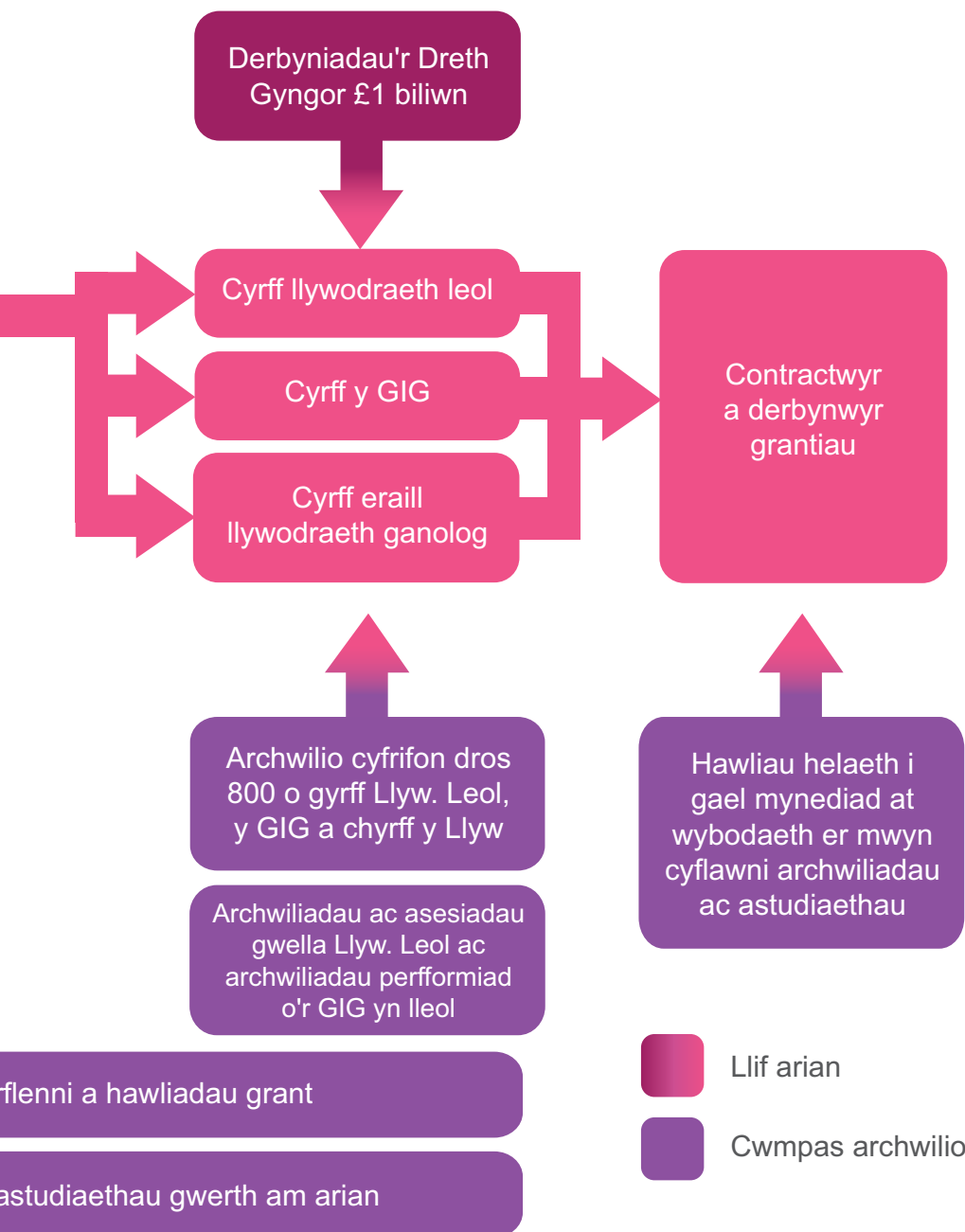
Agweddau gwerth am arian - darbodusrwydd, effeithlonrwydd ac effeithiolrwydd



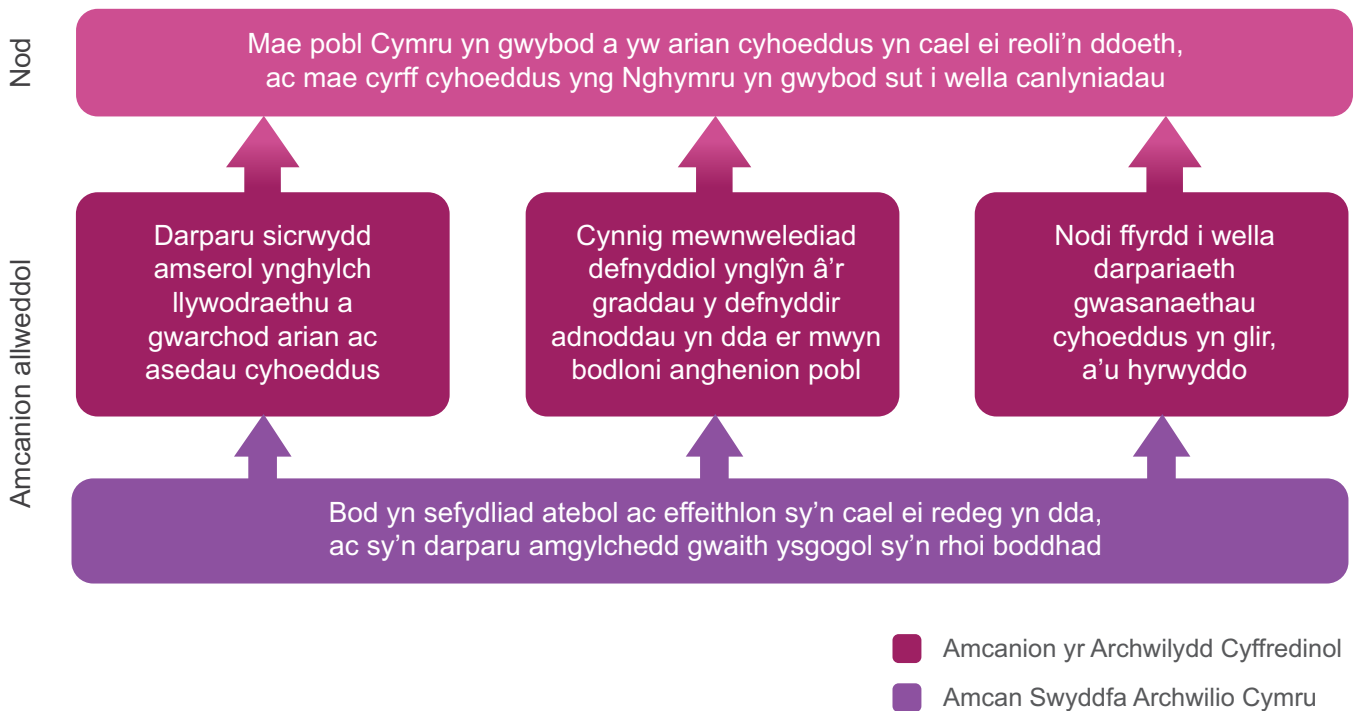
# Sut rydym yn dilyn y bunt gyhoeddus yng Nghymru





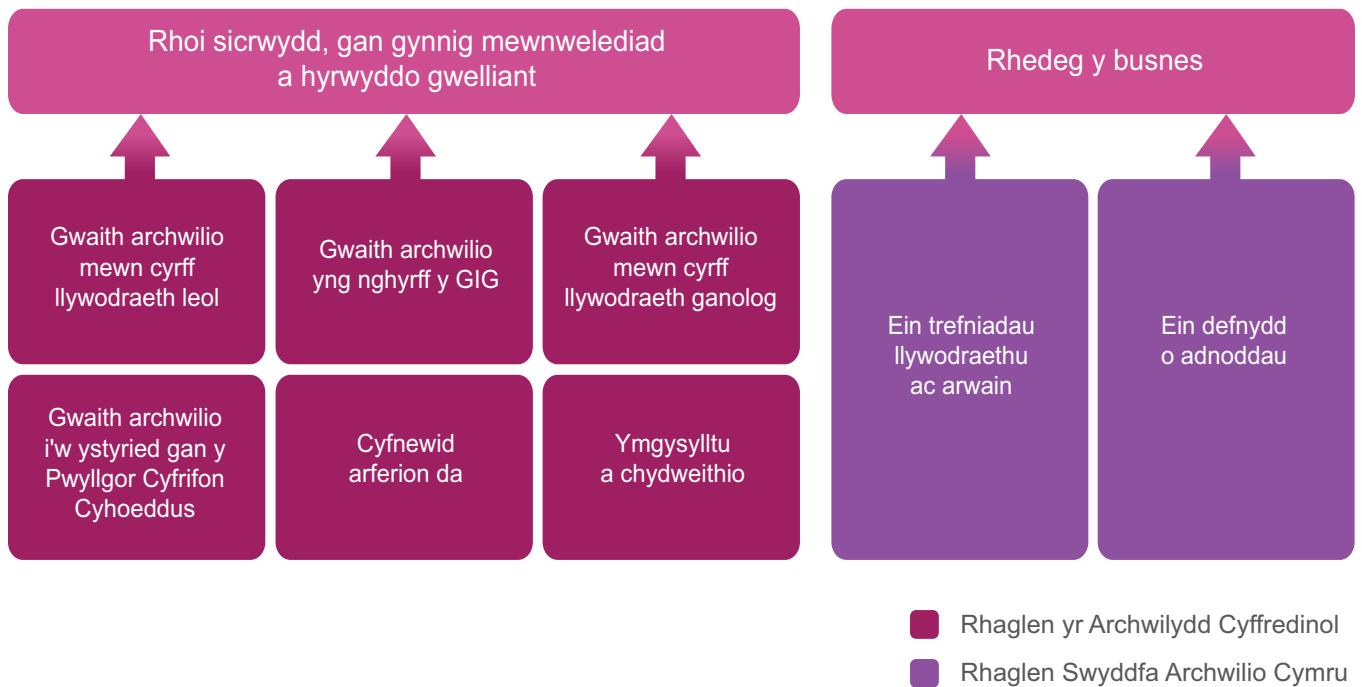


# Ein nod a'n hamcanion



- 9 Ein prif nod yw hysbysu pobl Cymru a chynorthwyo cyrff cyhoeddus yng Nghymru i lwyddo.
- 10 Mae ein pedwerydd amcan allweddol yn tanategu'r tri amcan cyntaf; er mwyn i'r Archwilydd Cyffredinol gyflenwi gwasanaeth archwilio o ansawdd uchel, mae'n rhaid i Swyddfa Archwilio fod yn sefydliad sy'n cael ei redeg yn dda ac sy'n sicrhau gwerth am arian.

# Ein cynllun ar gyfer cyflawni



11 Mae cyrff cyhoeddus ledled Cymru, a ninnau yn eu plith, yn wynebu sawl her anodd ar hyn o bryd, ac mae angen canfod ffyrdd newydd a gwell o ddylunio a chyflenwi gwasanaethau.

## Gweler Atodiad 2 - Y prif heriau sy'n wynebu gwasanaethau cyhoeddus Cymru

12 Bydd yr Archwilydd Cyffredinol a Swyddfa Archwilio Cymru felly'n blaenoriaethu ac yn atgyfnerthu eu rhaglenni gwaith yn ystod 2015-2016 a thros y tair blynedd nesaf. Y nod fydd ychwanegu'r gwerth mwyaf posibl a chynorthwyo ac annog sector cyhoeddus Cymru i lwyddo drwy hynny.

13 Ar y tudalennau canlynol, ceir ein Cynllun lefel uchel er mwyn ymateb i'n hamgylchedd gweithredu a chyflawni ein nod a'n hamcanion allweddol yn ystod 2015-16 a thros y cyfnod o dair blynedd rhwng 2015 a 2018. Yn y Cynllun, rhoddir manylion am raglenni gwaith yr Archwilydd Cyffredinol a Swyddfa Archwilio Cymru ar gyfer 2015-16. Er mwyn cyflawni'r rhaglenni gwaith hyn, bwriedir defnyddio'r adnoddau sydd ar gael, ac a allai ddod ar gael i Swyddfa Archwilio Cymru, yn unol â'r amcangyfrif sydd wedi'i gymeradwyo o Incwm a Chostau ar gyfer y Flwyddyn a ddaw i ben ar 31 Mawrth 2016. Mae'r Cynllun wedi'i rannu'n wyth adran sy'n gyson â'n hamcanion.

- 14 Yn chwe adran gyntaf y Cynllun trafodir rhaglen waith yr Archwilydd Cyffredinol. Mae'r atodiadau y cyfeirir atynt yn yr adrannau hyn yn amlinellu blaenoriaethau'r Archwilydd Cyffredinol ar gyfer 2015-16 wrth gyflawni ei swyddogaethau. Mae'r tablau yn yr adrannau hyn yn amlinellu meysydd gwella pellach â blaenoriaeth neu waith arall yr ydym yn bwriadu ei gyflawni dros y tair blynedd nesaf, ochr yn ochr â rhaglen statudol yr Archwilydd Cyffredinol o waith archwilio, neu'n rhan o'r rhaglen honno.
- 15 Mae'r ddwy adran o'r Cynllun sy'n weddill yn trafod rhaglen waith Swyddfa Archwilio Cymru. Mae'r tablau yn yr adrannau hyn yn amlinellu blaenoriaethau Swyddfa Archwilio Cymru ar gyfer 2015-16 ac ar gyfer y tair blynedd nesaf wrth gyflawni ei swyddogaethau.
- 16 Er bod prosiectau â blaenoriaeth yn y Cynllun wedi'u rhestru o dan feysydd penodol, mae sawl prosiect yn cyffwrdd ar un neu fwy o'r meysydd hynny. Cefnogir pob prosiect gan unigolyn a enwebir o'n tîm rheoli gweithredol a chynllun prosiect.

# Gwaith archwilio mewn cyrff llywodraeth leol

17 Mae rhaglen waith yr Archwilydd Cyffredinol ym maes llywodraeth leol yn cynnwys ystod eang o gyrff, gan gynnwys awdurdodau unedol, awdurdodau tân ac achub, awdurdodau parc cenedlaethol, comisiynwyr heddlu a throsedd a phrif gwnstabiail, cronfeydd pensiwn llywodraeth leol a chynghorau tref a chymuned. Mae'r rhaglen yn cynnwys archwilio cyfrifon, ardystio ffurflenni a hawliadau grant, archwiliadau ac asesiadau gwella ac astudiaethau llywodraeth leol.

## Gweler Atodiad 3 - Rhaglen yr Archwilydd Cyffredinol o waith archwilio mewn cyrff llywodraeth leol yn 2015-2016

18 Mae cyrff llywodraeth leol yng Nghymru ar hyn o bryd yn wynebu nifer o heriau a risgiau sylweddol. Mae'r rhain yn cynnwys gostyngiadau mewn cyllid, gwendidau o ran trefniadau llywodraethu, craffu ac adrodd yn gyhoeddus, cynnydd yn y galw am wasanaethau gofal ac addysg, taer angen i lawer o gynghorau wella safonau addysg, a'r disgwyl y ceir cynlluniau sylweddol i ddiwygio ac uno yn y dyfodol.

Blaenoriaethau dros dair blynedd	Pryd	Arweinydd y Pwyllgor Rheoli
Sicrhau gwelliant pellach i'n hasesiadau lleol o iechyd ariannol ac o ansawdd cynllunio ariannol a pharhau i roi trosolwg blynyddol o Gymru gyfan	2015 a phob blwyddyn wedi hynny	Alan Morris Arweinydd Sector, Llywodraeth Leol a Chyfiawnder Troseddol
Integreiddio'n well y gwaith o gynllunio ac adrodd ar ein harchwiliad lleol o gyfrifon a'n gwaith archwilio perfformiad, yn enwedig o ran archwilio effeithiolrwydd trefniadau llywodraethu, a chysoni ein gwaith ymhellach â gwaith cyrff adolygu allanol eraill	2015-2016	Alan Morris
Paratoi i gyflwyno trefn lle caiff cyfrifon llywodraeth leol eu cau ynghynt, ac am effaith newidiadau i'r gyfundrefn cyllid grant yng Nghymru – newidiadau sy'n deillio o delerau ac amodau newydd a osodwyd gan Lywodraeth Cymru neu sy'n deillio o'r Credyd Cynhwysol a gyflwynwyd gan yr Adran Gwaith a Phensiynau	2015-2016	Anthony Barrett Archwilydd Cyffredinol Cynorthwyol a Phennaeth Archwilio Ariannol
Addasu ein fframwaith ar gyfer archwilio cynghorau tref a chymuned er mwyn cynnwys mwy o wybodaeth mewn adroddiadau ynghylch effeithiolrwydd trefniadau llywodraethu	2016	Anthony Barrett
Archwilio pa mor barod yw cyrff llywodraeth leol ar gyfer diwygio ac uno, a'u cynlluniau ar gyfer hynny	2016-2018	Alan Morris

# Gwaith archwilio yng nghyrrff y GIG

19 Mae gwaith yr Archwilydd Cyffredinol ar draws GIG Cymru yn cynnwys pob un o'r saith bwrdd iechyd a'r tair o ymddiriedolaethau'r GIG, yn ogystal â gwaith yr Adran Iechyd a Gofal Cymdeithasol yn Llywodraeth Cymru. Mae'r Archwilydd Cyffredinol yn archwilio cyfrifon blynyddol pob corff o fewn y GIG, ac yn adrodd yn gyhoeddus ar y trefniadau sydd ar waith i sicrhau darbodusrwydd, effeithlonrwydd ac effeithiolrwydd wrth ddefnyddio adnoddau.

## Gweler Atodiad 3 - Rhaglen yr Archwilydd Cyffredinol o waith archwilio yng nghyrrff y GIG yn 2015-16

20 Ar draws y GIG yng Nghymru (fel yn rhannau eraill o'r DU) rhoddwyd cyhoeddusrwydd mawr i fethiannau ym maes llywodraethu corfforaethol a chlinigol. Mae hyn, ynghyd â phryderon cysylltiedig ynghylch ansawdd a diogelwch cleifion, wedi gostwng hyder y cyhoedd yn y ddarpariaeth gofal iechyd. Yn ogystal â hynny, mae darpariaethau Deddf Cyllid y GIG (Cymru) 2014 yn cynnig cyfle gwirioneddol i symud oddi wrth bwysau byrdymor cyllidebau blynyddol a chanolbwyntio yn lle hynny ar gynlluniau cyflenwi cadarn integredig ar gyfer y tymor canolig. Bydd atgyfnerthu'r rhyngwyneb rhwng iechyd a gofal cymdeithasol hefyd yn bryder allweddol i gynllunwyr y GIG yn ystod y trafodaethau parhaus ynghylch ffurf gwasanaethau cyhoeddus yng Nghymru yn y dyfodol.

Blaenoriaethau dros dair blynedd	Pryd	Arweinydd y Pwyllgor Rheoli
Sefydlu Panel Arbenigwyr y GIG, gan gynnwys academyddion a chyrrff proffesiynol iechyd, i gynghori ynghylch pob agwedd ar ein rhaglen archwilio iechyd	2015	Gillian Body Archwilydd Cyffredinol Cynorthwyol a Phennaeth Archwilio Perfformiad
Datblygu ymhellach gynnwys ac effaith ein hadroddiadau i gyrrff y GIG ar effeithiolrwydd trefniadau llywodraethu, er mwyn rhoi cefnogaeth well ar gyfer gwella gwasanaethau a gwelliant corfforaethol	2015	Gillian Body
Cymryd rhan yn llawn er mwyn gweithredu'r protocol newydd ar gyfer nodi ac ymateb i faterion difrifol sy'n amharu ar ddarpariaeth gwasanaeth, ansawdd a diogelwch gofal ac effeithiolrwydd trefniadol ar draws GIG Cymru	2015 a phob blwyddyn wedi hynny	Mike Usher Arweinydd Sector, Iechyd a Llywodraeth Ganolog
Defnyddio gwaith archwilio lleol i gyflwyno darlun cenedlaethol o berfformiad cymharol yng nghyrrff y GIG o ran cyllid a gwasanaethau	2015 a phob blwyddyn wedi hynny	Mike Usher
Cyhoeddi adolygiad archwilio o weithrediad cychwynnol cynlluniau cyflenwi integredig tair blynedd y GIG	2017	Mike Usher

# Gwaith archwilio mewn cyrff llywodraeth ganolog

21 Mae'r sector llywodraeth ganolog yng Nghymru yn cynnwys ystod amrywiol o gyrff cyhoeddus, gan gynnwys Llywodraeth Cymru a'r cyrff a ariennir ganddi, swyddfeydd comisiynwyr statudol amrywiol, arolygwyr a rheoleiddwyr a Chomisiwn y Cynulliad Cenedlaethol. Yn wahanol i gyrff iechyd a llywodraeth leol, nid yw'n ofynnol i'r Archwilydd Cyffredinol gynnal rhaglen o waith archwilio perfformiad ym mhob corff llywodraeth ganolog. Yn lle hynny, mae'n rhoi barn flynyddol ar eu cyfrifon yn unig. Mae'r gwaith archwilio perfformiad a gyflawnir o fewn y sector hwn ar hyn o bryd wedi'i gynnwys o fewn ei raglen o astudiaethau gwerth am arian.

## Gweler Atodiad 3 - Rhaglen yr Archwilydd Cyffredinol o waith archwilio mewn cyrff llywodraeth ganolog yn 2015-16

22 Her neilltuol i Lywodraeth Cymru yw gweithredu pwerau ariannol Cymru o fis Ebrill 2018, gan gynnwys creu Awdurdod Refeniw Cymru a swyddogaeth Trysorlys Mae gwaith paratoi eisoes wedi dechrau ar gyfer y rhaglen gymhleth hon o newidiadau. Bydd effaith canlyniad refferendwm annibyniaeth yr Alban yn 2014 ar y berthynas rhwng Cymru a San Steffan, ac ar y setliad datganoli yn creu cyfres wahanol o heriau strategol.

Blaenoriaethau dros dair blynedd	Pryd	Arweinydd y Pwyllgor Rheoli
Cyhoeddi adroddiad trosolwg blynyddol ar ganlyniadau gwaith archwilio a gwblhawyd yn sector y llywodraeth ganolog	2015 a phob blwyddyn wedi hynny	Mike Usher
Ar y cyd â Llywodraeth Cymru, archwilio'r potensial i gynnal rhaglen gylchol o adolygiadau archwilio llywodraethu a pherfformiad ar draws holl adrannau Llywodraeth Cymru a'r cyrff a noddir ganddi	2015-2016	Mike Usher
Rhoi sylwebaeth archwilio i Bwyllgor Cyllid a Phwyllgor Cyfrifon Cyhoeddus y Cynulliad Cenedlaethol ynghylch pa mor barod yr ydynt am y pwerau ariannol a gyflwynir ac ar gynnydd a wneir drwy'r camau cynllunio a gweithredu	2015-2018	Mike Usher
Gwerthuso a pharatoi am y goblygiadau cyfrifo ac archwilio yn sgil gweithredu pwerau ariannol Cymru, ynghyd â'r ymateb sydd ar ddod gan Lywodraeth y DU i adroddiad 'Silk 2'	2015-2018	Mike Usher

# Gwaith archwilio i'w ystyried gan y Pwyllgor Cyfrifon Cyhoeddus

23 Mae'r rhaglen hon o waith archwilio yn cynnwys archwiliadau gwerth am arian, paratoi adroddiadau cryno ar ganfyddiadau gwaith archwilio ar draws amryw o gyrff y GIG, llywodraeth ganolog ac/neu lywodraeth leol, ac archwiliadau a gynhelir mewn ymateb i faterion sy'n peri pryder i'r cyhoedd ac a nodir drwy ein gwaith archwilio neu a godir gyda'r Archwilydd Cyffredinol. Mae cynnyrch rhan helaeth o'r rhaglen hon yn cefnogi gwaith Pwyllgor Cyfrifon Cyhoeddus y Cynulliad Cenedlaethol, a phwyllgorau eraill y Cynulliad o bosib.

## **Gweler Atodiad 3 - Rhaglen yr Archwilydd Cyffredinol o waith archwilio sy'n cael ei gyflawni yn ystod 2015-16 i'w ystyried gan y Pwyllgor Cyfrifon Cyhoeddus**

24 Wrth benderfynu ar ei raglen o astudiaethau gwerth am arian, mae'r Archwilydd Cyffredinol yn ystyried barn y Pwyllgor Cyfrifon Cyhoeddus ac yn ymgynghori yn ehangach â rhanddeiliaid eraill. Ei brif nodau ar gyfer y rhaglen yw darparu ymdriniaeth gynhwysfawr ag amserol â gwariant a risgiau i werth am arian, ymdrin ag ystod eang o faterion sydd o ddiddordeb neu o bryder sylweddol, ac ystyried lles hirdymor pobl Cymru. Rydym yn anelu i gefnogi'r Pwyllgor Cyfrifon Cyhoeddus a, lle bo'n berthnasol, pwyllgorau eraill y Cynulliad er mwyn sicrhau bod eu hymholiadau craffu yn cael cymaint o effaith ag sy'n bosibl.

Blaenoriaethau dros dair blynedd	Pryd	Arweinydd y Pwyllgor Rheoli
Rhoi trefniadau ar wahân ar waith i atgyfnerthu ein capasiti archwilio fforensig, a sicrhau ymatebion amserol i faterion sy'n destun pryder i'r cyhoedd, heb dynnu oddi ar ein gwaith archwilio statudol	2015-2016	Gillian Body
Cynyddu effaith ein hadroddiadau cyhoeddus, a'r diddordeb ynddynt, drwy wella dyluniad ein hadroddiadau ac ehangu ein sianelau cyfathrebu	2015-2017	Gillian Body
Gwella'r gwaith yr ydym yn ei wneud sy'n archwilio systemau cyfan a'r cysylltiadau rhwng darparwyr gwasanaeth, gan gynnwys y rhyngwyneb rhwng darpariaeth iechyd a gofal cymdeithasol yn enwedig	2015-2018	Gillian Body
Cael dealltwriaeth well o ddisgwyliadau a gofynion y Pwyllgor Cyfrifon Cyhoeddus, drwy gynnal arolygon ymhlith yr aelodau o'u safbwyntiau ynglŷn â'r gefnogaeth a roddwn i'w gwaith craffu, a gofyn am adborth ar adroddiadau archwilio unigol	2016-2017	Gillian Body
Codi ymwybyddiaeth ymhlith Pwyllgorau'r Cynulliad ynghylch gwaith yr Archwilydd Cyffredinol a Swyddfa Archwilio Cymru, gan gynnwys cyfrannu at ymsefydlu Aelodau Cynulliad newydd ar ôl etholiadau'r Cynulliad yn 2016	2016-2017	Huw Vaughan Thomas Yr Archwilydd Cyffredinol a'r Prif Weithredwr



# Cyfnewid arferion da

- 25 Rydym wedi cael llwyddiant cynyddol gyda'r dull o gyfnewid gwybodaeth yr ydym wedi'i ddatblygu a'i gymhwyso dros y pum mlynedd diwethaf. Mae ein dull yn cynnwys dau brif faes. Y naill yw darparu adnoddau rhad ac am ddim ar-lein sy'n galluogi'r cyhoedd, defnyddwyr gwasanaeth, darparwyr gwasanaeth, llunwyr polisi a phenderfynwyr i gael mynediad at wybodaeth fydd yn eu gwneud yn fwy gwybodus. Yn benodol, ein nod yw hyrwyddo rhannu'r wybodaeth hon ar draws ffiniau sefydliadol, daearyddol a rhyngwladol.
- 26 Y maes gweithgarwch arall yw hwyluso trafodaethau lle rhennir wyneb yn wyneb yr hyn a ddysgwyd yn sgil llwyddiannau a methiannau cymharol. Yn gynyddol, rydym yn anelu i gyflwyno safbwyntiau a phrofiadau arbenigwyr byd-eang i'r trafodaethau hyn.

## Gweler Atodiad 3 - Ein rhaglen o waith arfer da yn 2015-16

Blaenoriaethau dros dair blynedd	Pryd	Arweinydd y Pwyllgor Rheoli
Annog gwelliannau mewn gwasanaethau cyhoeddus drwy sicrhau o leiaf 50 o addewidion i weithredu o raglen flynyddol o 12 digwyddiad dysgu ar y cyd, a monitro'r broses o roi'r addewidion hynny ar waith	2015 a phob blwyddyn wedi hynny	Alan Morris
Datblygu rhaglenni gwaith arfer da ar heriau allweddol sy'n wynebu gwasanaethau cyhoeddus, gan gynnwys llywodraethu, rheoli risg, rheolaeth ariannol strategol a chynllunio ar gyfer y tymor hir	2015 a phob blwyddyn wedi hynny	Alan Morris
Buddsoddi i ddatblygu a chefnogi 'cymunedau buddiant' hunangynhaliol ymhlith cyrff cyhoeddus er mwyn adeiladu ar y momentwm a grëwyd gan ein gweithgarwch arfer da a rhannu dysgu	2015 a phob blwyddyn wedi hynny	Alan Morris
Cynyddu'r gyfran o brosiectau archwilio sy'n cynnwys gweithgarwch ac allbwn arfer da a rhannu dysgu	2015 a phob blwyddyn wedi hynny	Alan Morris

# Ymgysylltu a chydweithio

- 27 Mae'r Archwilydd Cyffredinol a Swyddfa Archwilio Cymru wedi ymrwmo i ymgysylltu'n effeithiol a rhanddeiliaid yn sail ar gyfer datblygu gwaith yr Archwilydd Cyffredinol, cynyddu ei berthnasedd hyd yr eithaf ac ymestyn ei gyrhaeddiad a'i effaith. Yn 2015-16 a thros y tair blynedd nesaf, byddwn yn ymroi i gynyddu ymwybyddiaeth o waith yr Archwilydd Cyffredinol, a'r diddordeb yn y gwaith hwnnw, yn enwedig drwy wneud defnydd mwy effeithiol o dechnoleg gwybodaeth, gan gynnwys rhaglenni seiliedig ar y we a'r cyfryngau cymdeithasol.
- 28 Rydym hefyd wedi ymrwmo i weithio'n agos â'r holl asiantaethau archwilio eraill yn y DU drwy'r Fforwm Archwilio Cyhoeddus, a chyda'r prif gyrff adolygu allanol eraill yng Nghymru drwy fenter Arolygu Cymru, i gynyddu effeithlonrwydd ac effeithiolrwydd gwaith archwilio cyhoeddus, ac effaith cyfanswm ein holl waith. Ar adegau, rydym yn cynrychioli Cymru ar y llwyfan archwilio ryngwladol.
- 29 Gall Swyddfa Archwilio Cymru wneud trefniadau i'r Swyddfa ei hun, neu'r Archwilydd Cyffredinol ddarparu gwasanaethau i rai mathau o gyrff, neu arfer eu swyddogaethau. Fodd bynnag, rydym yn ymwybodol y dylai pob gweithgarwch o'r fath ei ariannu ei hun, ac na ddylid ei gyflawni ar draul ein gwaith archwilio craidd yng Nghymru.

## Gweler Atodiad 3 - Rhaglen yr Archwilydd Cyffredinol o waith ar y cyd yn 2015-16

Blaenoriaethau dros dair blynedd	Pryd	Arweinydd y Pwyllgor Rheoli
Rhoi trefniadau ar waith er mwyn gwella'r rheolaeth ar ohebiaeth gan y cyhoedd neu rhanddeiliaid eraill am faterion sy'n berthnasol i swyddogaethau'r Archwilydd Cyffredinol, gan gynnwys darparu ymatebion cyflymach a mwy sylweddol	2015	Kevin Thomas Cyfarwyddwr Gwasanaethau Corfforaethol
Gwella ein dealltwriaeth o sectorau a'n perthynas â chyrrff archwiliedig ymhellach, er mwyn creu sail well ar gyfer ein rhaglen waith a chyfrannu at ddatblygiadau a gwelliannau ar draws y sector cyhoeddus	2015 a phob blwyddyn wedi hynny	Huw Vaughan Thomas
Ymgysylltu'n fwy effeithiol â'r cyhoedd, eu cynrychiolwyr a rhanddeiliaid eraill er mwyn asesu ein perfformiad a mesur effaith ein gwaith a'n llwyddiant	2015 a phob blwyddyn wedi hynny	Huw Vaughan Thomas
Annog ystod ehangach o gyrff sy'n derbyn arian cyhoeddus i gymryd rhan yn y Fenter Twyll Genedlaethol, ac ehangu'r wybodaeth a ddefnyddir yn yr ymarfer paru data	2015-2016	Anthony Barrett
Gwella ymhellach effeithlonrwydd ac effeithiolrwydd archwilio, arolygu a rheoleiddio yng Nghymru drwy weithio gyda chyrrff adolygu allanol eraill i symleiddio ein hadolygiadau ac atgyfnerthu'r trefniadau ar gyfer cydweithio a rhannu cudd-wybodaeth ac adnoddau	2015-2018	Huw Vaughan Thomas

# Ein trefniadau llywodraethu ac arwain

30 Fel y rhagnodwyd yn Neddf Archwilio Cyhoeddus (Cymru) 2013, rydym bellach yn y sefyllfa unigryw o gael, nid yn unig aelodau anweithredol a gweithredol ar Fwrdd Swyddfa Archwilio Cymru, ond aelodau etholedig sy'n gyflogeion hefyd i roi mewnwelediad a phrofiad o safbwynt ychwanegol. Mae ein trefniadau llywodraethu newydd yn rhoi cyfle gwirioneddol i ni sicrhau datblygiad a chynnydd pellach fel busnes.

## Gweler Atodiad 4 - Rolau a chyfrifoldebau Bwrdd Swyddfa Archwilio Cymru

- 31 Prif agweddau ar raglen waith Swyddfa Archwilio Cymru ar gyfer 2015-16 ac yn ystod y tair blynedd nesaf fydd:
- a sicrhau bod ein trefniadau llywodraethu newydd wedi'u hymwreiddio yn y sefydliad, gydag arweinyddiaeth gref ac atebol;
  - b darparu'r adnoddau y mae ar yr Archwilydd Cyffredinol eu hangen er mwyn cyflawni ei waith;
  - c sicrhau bod Swyddfa Archwilio Cymru yn sefydliad a reolir yn dda ac sydd yn effeithlon; a
  - ch monitro cyflawniad y Cynllun hwn.
- 32 Mae gan Swyddfa Archwilio Cymru hefyd strwythur uwch reoli. Pwrpas y strwythur hwnnw yw darparu llinellau adrodd ac atebolrwydd clir, a galluogi'r Archwilydd Cyffredinol, drwy ei waith, i hysbysu'r cyhoedd a dylanwadu ar ddarpariaeth gwasanaethau cyhoeddus yn y modd mwyaf effeithlon ac effeithiol.

Blaenoriaethau dros dair blynedd	Pryd	Arweinydd y Pwyllgor Rheoli
Atgyfnerthu ein strategaeth ar gyfer y gweithlu er mwyn ateb y galw cyfredol a sicrhau ein bod yn gallu rhagweld ac ymateb i ddatblygiadau cyfreithiol, amgylcheddol a phroffesiynol yn y dyfodol, gan gynnwys drwy gynllunio olyniaeth yn effeithiol	2015-2016	Steve O 'Donoghue Cyfarwyddwr Cyllid
Atgyfnerthu'r gallu i arwain, gan gynnwys drwy ddefnyddio adolygiadau cylch cyfan o berfformiad aelodau uwch o staff a chefnogi adolygiadau o effeithiolrwydd y Bwrdd	2015-2018	Huw Vaughan Thomas
Monitro esblygiad ein trefniadau llywodraethu unigryw, gyda golwg ar rannu gwybodaeth, profiad a'r hyn yr ydym yn ei ddysgu	2015-2018	Huw Vaughan Thomas
Gwneud defnydd mwy effeithiol o feincnodau a chymariaethau allanol er mwyn asesu ein perfformiad a mesur ein llwyddiant a'n heffaith	2015-2018	Kevin Thomas

# Ein defnydd o adnoddau

33 Yn 2015-16 a thros y tair blynedd nesaf, byddwn yn adeiladu ar y berthynas waith effeithiol sydd eisoes yn bodoli rhyngom â Phwyllgor Cyllid y Cynulliad Cenedlaethol. Mae'r Pwyllgor Cyllid yn craffu ar ein defnydd o adnoddau, gan gynnwys ystyried ein hamcangyfrif, ein cynllun ffioedd, ein cynllun blynyddol, ein hadroddiad interim a'n hadroddiad a'n cyfrifon blynyddol.

## Gweler Atodiad 5 - Ein hamcangyfrif o incwm a gwariant 2015-16

34 Ers sawl blwyddyn, rydym wedi bod yn gweithio'n galed i ymgorffori egwyddorion datblygu cynaliadwy yn y modd yr ydym yn rhedeg ein busnes, ac yn y modd yr ydym yn darparu adnoddau ar gyfer gwaith archwilio'r Archwilydd Cyffredinol. Ystyr datblygu cynaliadwy yw bodloni anghenion y presennol heb amharu ar allu cenedlaethau'r dyfodol i fodloni eu hanghenion hwythau. Bydd yn ofynnol i ni wneud cynnydd pellach yn y maes hwn, yn sgil ymrwymadau Llywodraeth Cymru, fel y'u nodir ym Mil Lles Cenedlaethau'r Dyfodol.

35 Daw tua deuparth o gyllid Swyddfa Archwilio Cymru o ffioedd a godir gan gyrff archwiliedig yn unol â chynllun ffioedd a gymeradwywyd gan y Cynulliad Cenedlaethol. Ym mis Tachwedd 2014, argymhellodd Pwyllgor Cyllid y Cynulliad y dylid diwygio Deddf Archwilio Cyhoeddus (Cymru) 2013 er mwyn rhoi eglurhad pellach o'r gofynion ar gyfer codi ffioedd archwilio. Yn y cyfamser, byddwn yn cymryd camau i sicrhau bod gennym gyd-ddealltwriaeth â chyrrff archwiliedig ynglŷn â'r gofynion.

36 Cyllid cymeradwy o Gronfa Gyfunol Cymru yw'r rhan fwyaf o weddill y cyllid sydd gan Swyddfa Archwilio Cymru. Mewn cyfnod lle ceir cyfyngu mawr ar arian, mae effeithlonrwydd o ran cost yn parhau i fod yn flaenoriaeth, ac rydym wedi lansio rhaglen effeithlonrwydd ac effeithiolrwydd i gefnogi hyn ar draws y busnes.

## Gweler Atodiad 6 - Ein gwariant cymharol

Blaenoriaethau dros dair blynedd	Pryd	Arweinydd y Pwyllgor Rheoli
Gwneud gwell defnydd o dechnoleg a rheolaeth ar wybodaeth er mwyn rhesymoli a symleiddio ein systemau a'n prosesau busnes, drwy weithredu cynllun TGCh tair blynedd treigl	2015-2018	Kevin Thomas
Gwneud trefniadau pellach i sefydlu Swyddfa Archwilio Cymru fel lle cydnabyddedig i gyfrifwyr ar draws y sector cyhoeddus gael hyfforddiant	2015-2017	Anthony Barrett
Cadw gafael gadarn ar gostau, ceisio sicrhau mwy o effeithlonni a chadw ffioedd mor isel ag sy'n bosibl	2015-2018	Steve O'Donoghue
Gwneud gwell defnydd o'n hasedau ffisegol a gwybodaeth er mwyn cefnogi'r gwaith o gyflawni ein hamcanion	2015-2018	Kevin Thomas
Dangos ein cyfrifoldeb cymdeithasol corfforaethol drwy ein gwaith i: <ul style="list-style-type: none"> <li>wella stiwardiaeth amgylcheddol;</li> <li>hyrwyddo ffordd iach o fyw a chydbywedd bywyd-gwaith da ymhlith ein staff;</li> <li>hyrwyddo cyfle cyfartal, gan ddileu gwahaniaethu a meithrin perthnasoedd da; a</li> <li>hyrwyddo'r defnydd o'r Gymraeg a chyrraedd safonau newydd y Gymraeg.</li> </ul>	2015-2018	Kevin Thomas

# Mesur ac adrodd ar ein perfformiad

- 37 Yn 2015-16 a thros y tair blynedd nesaf, byddwn yn defnyddio cyfuniad o ddulliau i adrodd a myfyrio ar ein perfformiad a'n risgiau. Bydd hyn yn cynnwys adroddiadau rheolaidd i'n Pwyllgor Rheoli a'n Bwrdd ar y cynnydd a wnaed wrth gyflawni ein blaenoriaethau a chyrraedd ein targedau mesur perfformiad allweddol. Bydd hefyd yn cynnwys adroddiadau archwilio mewnol i'n Pwyllgor Archwilio a Sicrhau Risg. Byddwn yn rhoi pwyslais neilltuol ar werthuso ein cyfeiriad a chyflymder ein gwelliannau, gan gymharu â meincnodau priodol.
- 38 Byddwn yn adrodd yn allanol ar ein perfformiad drwy ein hadroddiad a'n cyfrifon blynyddol, a'n hadroddiad(au) interim, a thrwy gyflwyno tystiolaeth yng nghyfarfodydd Pwyllgor Cyllid y Cynulliad Cenedlaethol.
- 39 Mae ein fframwaith o fesurau perfformiad allweddol yn canolbwyntio ar y themâu a'r cwestiynau canlynol ynglŷn â'n gweithgareddau. Datblygwyd ein cyfres o dargedau drwy gyfeirio at lefelau perfformiad cyfredol a meincnodau priodol. Byddwn yn craffu mwy ar y targedau, ac yn eu mireinio ymhellach, yn 2015-16 er mwyn sicrhau eu bod yn cynnig digon o her ond hefyd yn gyflawnadwy o fewn y terfynau amser penodedig.

## Effaith

I ba raddau y mae ein gwaith yn hysbysu pobl Cymru, yn helpu cyrff cyhoeddus yng Nghymru i lwyddo, ac yn cael ei werthfawrogi gan ein rhanddeiliaid?

## Cyflawni

A ydym yn cyflawni ein harchwiliadau ar amser, gan fodloni'r safonau ansawdd a phroffesiynol gofynnol?

## Arweinyddiaeth

A yw ein trefniadau llywodraethu ac arwain yn gweithio'n effeithiol?

## Ariannol

Pa mor dda yr ydym ni am reoli ein cyllid a'n hasedau?

## Cymdeithasol

Pa mor dda yr ydym ni am hyrwyddo a chefnogi cydraddoldeb, lles a dysgu?

## Amgylcheddol

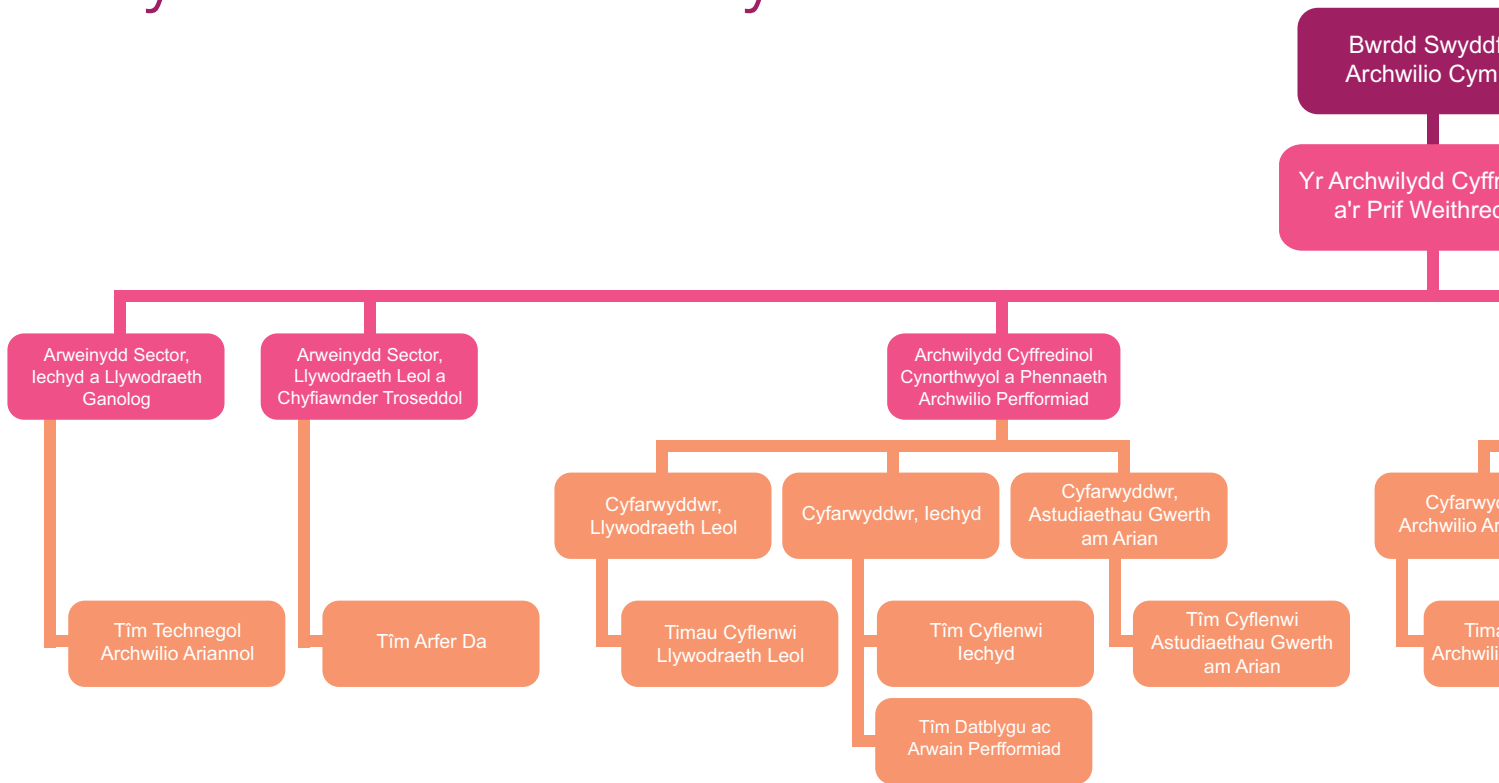
Pa mor dda yr ydym ni am reoli ein heffaith ar yr amgylchedd?

## Cyfathrebu

Pa mor dda ydym yr ydym ni am godi ymwybyddiaeth ynglŷn â'n gwaith ac am annog ymgysylltu â'n gwaith?

### **Gweler Atodiad 7 - Mesurau a thargedau perfformiad allweddol**

# Atodiad 1 - Siart Drefniadaeth Swyddfa Archwilio Cymru



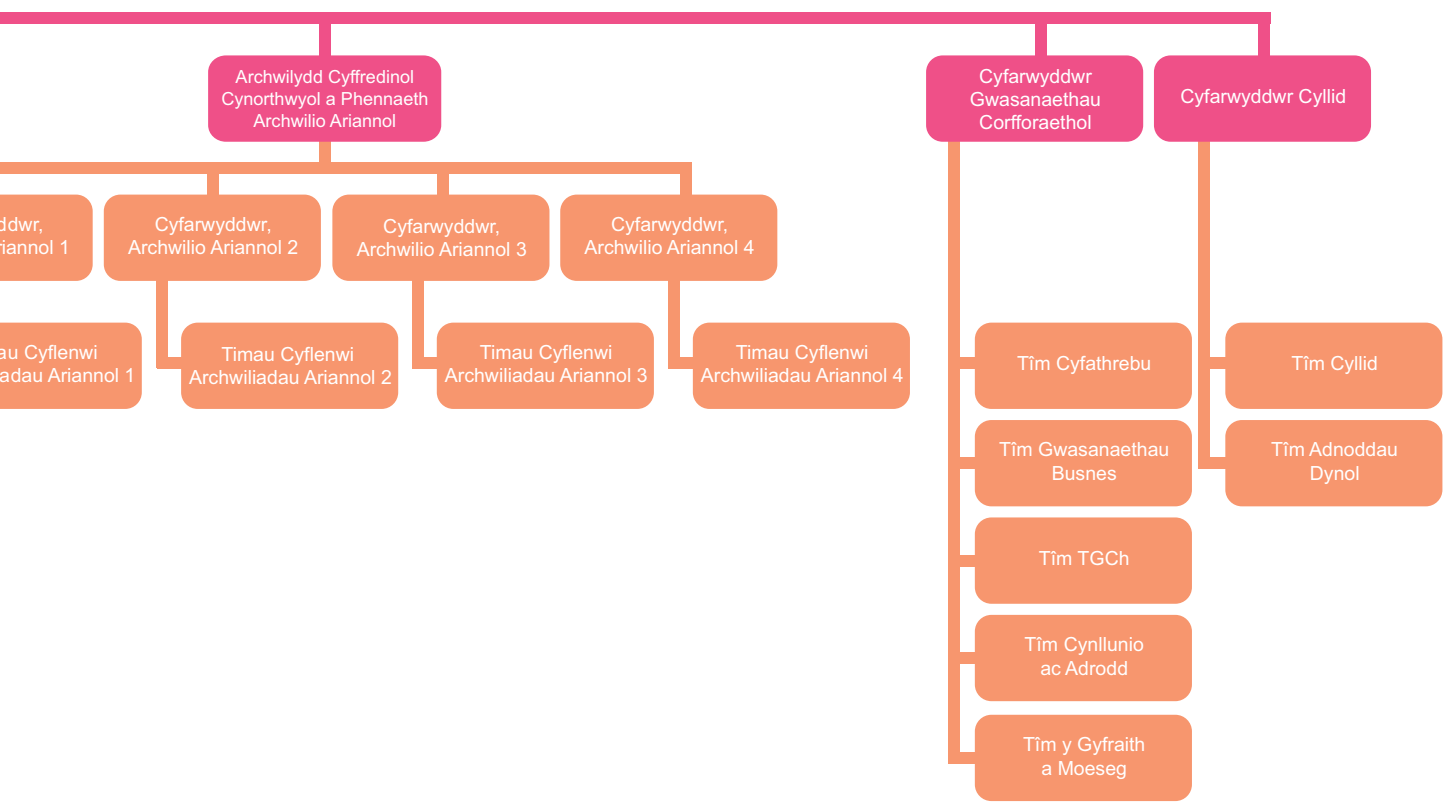
## Aelodau'r Pwyllgor Rheoli

### Nodiadau:

- Mae'r Arweinwyr Sector hefyd yn cadw portffolio o gyfrifoldebau gweithredol y maent yn gweithredu fel Cyfarwyddwyr ar eu cyfer, ac yn adrodd yn eu cylch wrth yr Archwilydd Cyffredinol Cynorthwyol perthnasol
- Bydd y Pwyllgor Rheoli a'r Cyfarwyddwyr eraill yn cyfarfod yn rheolaidd fel Tîm Uwch-arweinyddiaeth ehangach
- Cefnogir y Bwrdd a'i Is-Bwyllgorau, a'r Pwyllgor Rheoli, gan Ysgrifennydd Bwrdd

fa  
ru

redinol  
dwr



< Yn ôl

# Atodiad 2 - Yr heriau allweddol sy'n wynebu gwasanaethau cyhoeddus Cymru

Mae'r tebygolrwydd y bydd llymder yn parhau hyd 2020 a thu hwnt wedi creu storm berffaith braidd ar gyfer gwasanaethau cyhoeddus Cymru. Mae'r rhai sy'n gyfrifol am gyflenwi gwasanaethau cyhoeddus yn wynebu gostyngiadau parhaus i'w cyllidebau blynyddol mewn termau real. Ar yr un pryd, maent yn ceisio bodloni cynnydd yn nisgwyliaid a gofynion y cyhoedd, ac ymdrin ag amrywiaeth o ddiffygion cydnabyddedig mewn gwasanaethau.

Mae Llywodraeth Cymru hefyd wedi amlinellu ei hymrwymiad i osod gofynion pellach ar y sector cyhoeddus yng Nghymru i atgyfnerthu trefniadau llywodraethu yn unol ag egwyddorion datblygu cynaliadwy, drwy Fil Lles Cenedlaethau'r Dyfodol (Cymru). Yn gynyddol, bydd angen integreiddio ein hystyriaeth o adnoddau ariannol, a'r modd y mae cyrff cyhoeddus yn rhoi cyfrif am y defnydd ohonynt, ag ystyriaeth o gyfrifoldeb cyrff cyhoeddus i warchod adnoddau dynol a naturiol.



Yn ogystal â hyn, bydd ymatebion Llywodraeth Cymru a llywodraeth leol i adroddiad y Comisiwn ar Lywodraethu a Darparu Gwasanaethau Cyhoeddus yn cael cryn effaith ar ffurf gwasanaethau cyhoeddus yng Nghymru, ac ar y cyrff sy'n eu darparu, yn y dyfodol. Mae Llywodraeth Cymru eisoes wedi cyhoeddi ei ddatganiad o fwriad ynghylch dyfodol llywodraeth leol yng Nghymru ar ffurf Papur Gwyn, gan gynnwys cynigion sylweddol ar gyfer diwygio.

Yn ogystal â hyn, bydd gweithredu argymhellion y Comisiwn ar Ddatganoli yng Nghymru, y daeth llawer ohonynt i rym yn sgil Deddf Cymru 2014, yn newid y dull o weithredu'r setliad datganoli yng Nghymru i raddau sylweddol.

**< Yn ôl**

# Atodiad 3 - Rhaglenni gwaith ar gyfer 2015-16

## Rhaglen yr Archwilydd Cyffredinol o waith archwilio mewn cyrff llywodraeth leol yn 2015-16

### Archwilio cyfrifon

22 o awdurdodau unedol  
3 awdurdod tân ac achub  
3 awdurdod parc cenedlaethol  
4 comisiynydd heddlu a throseddu  
4 prif gwnstabl  
8 cronfa bensiw  
Nifer o gyrff llywodraeth leol llai eraill, gan gynnwys cyd-bwyllgorau ac awdurdodau harbwr  
Archwiliadau sicrwydd cyfyngedig o dros 740 o gynghorau tref a chymuned

### Ardystio ffurflenni a hawliadau grant

Hyd at 25 o gynlluniau gwerth bron £3 biliwn ac yn cynnwys tua 450 o hawliadau unigol

### Archwiliadau ac asesiadau gwella

22 awdurdod unedol (gan gynnwys chwe asesiad corfforaethol manylach)  
3 awdurdod tân ac achub  
3 awdurdod parc cenedlaethol

### Astudiaethau llywodraeth leol

Sefyllfa a gwytnwch ariannol  
Diogelu - trefniadau llywodraethu  
Cyflawni gyda llai - gwasanaethau hamdden  
Ymdrin â'r galw am wasanaethau iechyd a gofal cymdeithasol - cynorthwyo pobl hŷn i fyw'n annibynnol  
Trefniadau gan gynghorau i ariannu gwasanaethau trydydd sector  
Dull strategol cynghorau o gynhyrchu incwm a chodi tâl am wasasnaethau  
Effeithiolrwydd partneriaethau diogelwch cymunedol lleol.

Bydd rhaglen yr Archwilydd Cyffredinol o archwiliadau ac asesiadau gwella ar gyfer 2015-16 yn canolbwyntio'n benodol ar y themâu canlynol: rheoli ariannol, llywodraethu a rheoli perfformiad, a byddant yn ystyriol o unrhyw uno neu newid sy'n digwydd yn ystod y cyfnod hwn yn sgil y rhaglen Diwygio Llywodraeth Leol.

< Yn ôl

# Rhaglen yr Archwilydd Cyffredinol o waith archwilio yng nghyrrff y GIG yn 2015-16

## Archwilio cyfrifon

7 bwrdd iechyd lleol  
3 o ymddiriedolaethau'r GIG  
Cyfrifon cryno byrddau iechyd lleol  
Cyfrifon cryno ymddiriedolaethau'r GIG

## Gwaith archwilio perfformiad lleol

7 bwrdd iechyd lleol  
3 o ymddiriedolaethau'r GIG

## Asesiadau strwythuredig

7 bwrdd iechyd lleol  
3 o ymddiriedolaethau'r GIG

## Astudiaethau Iechyd

Rheoli meddyginiaethau yn y sector aciwt  
Gwasanaethau Cleifion Allanol: apwyntiadau ddilydol  
Seilwaith a chapasiti TG  
Gwasanaethau radioleg  
Contract Meddygon Ymgynghorol y GIG (astudiaeth ddilydol)  
Arlwy mewn ysbytai a maeth cleifion (astudiaeth ddilydol)  
Trefniadau llywodraethu ym Mwrdd Iechyd Prifysgol Betsi Cadwaladr (astudiaeth ddilydol)

< Yn ôl

# Rhaglen yr Archwilydd Cyffredinol o waith archwilio mewn cyrff llywodraeth ganolog yn 2015-16

## Cyfrifon Llywodraeth Cymru

Cyfrifon cyfunol Llywodraeth Cymru  
Cyfrif ardrethu annomestig  
Cyfrif derbyniadau a thaliadau Cronfa Gyfunol Cymru  
Cyfrifon y Llywodraeth Gyfan  
Cymeradwyo taliadau o Gronfa Gyfunol Cymru

## Cyfrifon cyrff a noddir gan Lywodraeth Cymru

Cyngor Celfyddydau Cymru  
Cronfa Loteri Cyngor Celfyddydau Cymru  
Cyngor Gofal Cymru  
Cyngor Cyllido Addysg Uwch Cymru  
Llyfrgell Genedlaethol Cymru  
Cronfa Bensiwn Llyfrgell Genedlaethol Cymru  
Amgueddfeydd ac Oriolau Cenedlaethol Cymru  
Cyfoeth Naturiol Cymru  
Prif Gyfrifon a Chyfrifon Ymddiriedolaeth Cyngor Chwaraeon Cymru  
Cronfa Loteri Cyngor Chwaraeon Cymru  
Comisiwn Ffiniau a Democratiaeth Leol Cymru

## Cyfrifon Cynulliad Cenedlaethol Cymru

Comisiwn Cynulliad Cenedlaethol Cymru  
Cronfa Bensiwn Aelodau'r Cynulliad

## Cyfrifon comisiynwyr, arolygwyr a rheoleiddwyr

Comisiynydd Plant Cymru  
Comisiynydd Pobl Hŷn Cymru  
Ombwdsmon Gwasanaethau Cyhoeddus Cymru  
Comisiynydd y Gymraeg  
Estyn  
Cyngor Addysgu Cyffredinol Cymru

## Ardystio ffurflenni a hawliadau grant

Hawliadau gwerth oddeutu £300 miliwn i gronfa strwythurol Ewrop gan Lywodraeth Cymru a'r cyrff a ariennir ganddo

< Yn ôl

# Rhaglen yr Archwilydd Cyffredinol o waith archwilio a gyflawnir yn ystod 2015-16 i'w ystyried gan y Pwyllgor Cyfrifon Cyhoeddus

Mae'r Archwilydd Cyffredinol wedi ymrwymo i ddarparu 10 i 12 o adroddiadau a dogfennau eraill i'w hystyried gan y Pwyllgor bob blwyddyn, gan gynnwys adroddiadau astudiaeth llywodraeth leol, lle bo'n berthnasol.

## Astudiaethau gwerth am arian

Buddsoddiad Llywodraeth Cymru yn y seilwaith band eang  
Consortia addysg rhanbarthol  
Llywodraeth Cymru yn caffael Maes Awyr Caerdydd  
Gwasanaethau rheilffordd  
Darlun o'r gwasanaethau cyhoeddus  
Datblygu Cyfoeth Naturiol Cymru  
Ymateb Llywodraeth Cymru i argymhellion archwilio  
Rheoli risg llifogydd ac erydiad  
Ymyriad cynnar a newid ymddygiad y cyhoedd  
Ymyriadau gan Lywodraeth Cymru mewn llywodraeth leol  
Caffael cyhoeddus a'r Gwasanaeth Caffael Cenedlaethol

## Adroddiadau cryno

Gwasanaethau Orthopedig  
Rheoli meddyginiaethau

## Archwiliadau ymatebol

Cronfa Buddsoddi Cymru mewn Adfywio  
Rhestrau aros y GIG a meddygaeth breifat  
Cronfa Fuddsoddi Gwyddorau Bywyd Cymru

Mae rhan helaeth o'r gwaith a restrir uchod eisoes ar y gweill, ac adroddir arno yn 2015-16. Fodd bynnag, cedwir rhywfaint o hyblygrwydd i'r rhaglen waith er mwyn ymateb i unrhyw newid o amgylchiadau, blaenoriaethau a risgiau, ac mae'r cynlluniau ar gyfer rhai astudiaethau yn cael eu hadolygu ar hyn o bryd.

Yn fuan yn 2015-16, bydd yr Archwilydd Cyffredinol yn ystyried ac yn ymgynghori ar feysydd pwnc posibl ar gyfer astudiaethau gwerth am arian i'w cychwyn yn y dyfodol, ac o bosib i adrodd amdanynt mewn rhai achosion, yn 2015-16. Mae'n bosibl y ceir hefyd gynnyrch ychwanegol yn 2015-16 sy'n deillio o archwiliadau a gynhelir mewn ymateb i faterion sy'n destun pryder i'r cyhoedd, neu o raglenni gwaith archwilio lleol lle ceir materion neu wersi i'w dysgu sy'n berthnasol ar raddfa ehangach.

< Yn ôl

## Ein rhaglen o waith arfer da yn 2015-16

### Seminarau dysgu ar y cyd

Amseroedd aros y GIG  
Profiad y claf  
Llais y plentyn yn y gwasanaethau cymdeithasol  
Annibyniaeth pobl hŷn  
Ymddiriedaeth yn ystod newid trefniadol mawr  
Gweithgarwch corfforol, hamdden, iechyd a lles  
Ymddiriedolwyr a llywodraethu gweithgarwch trydydd sector  
Band eang, hygyrchedd a chynhwysiant digidol  
Trefniadau llywodraethu cyrff y sector cyhoeddus  
Iechyd a gofal cymdeithasol  
Buddsoddi i arbed

### Gweminarau dysgu ar y cyd

Cau cyfrifon ynghynt  
Cynnwys ac ymgysylltu â staff  
Codio data clinigol  
Twyll a llygredd

### Canllawiau arfer da

Llywodraethu  
Cynnwys ac ymgysylltu â staff

### Hwyluso dysgu ar y cyd a chefnogaeth gymunedol yn allanol

Ysgol haf Academi Cymru  
Rhwydwaith Cyfarwyddwyr Cyllid GIG Cymru  
Gweithio Gyda Nid I - grwpiau cyd-gynhyrchu i ymarferwyr  
Arfer Da Cymru  
Comisiynydd Dyfodol Cynaliadwy  
Iechyd Cyhoeddus Cymru

Ceir hyd i fwy o wybodaeth am ein rhaglen o waith arfer da, gan gynnwys ein llyfrgell astudiaethau achos, ar ein gwefan.

< Yn ôl

# Rhaglen yr Archwilydd Cyffredinol o waith ar y cyd yn 2015-16

## Cyflawni mewn ffordd gydgyssylltiedig

Menter Twyll Genedlaethol gydag astudiaethau archwilio eraill y DU

Rhoi cymorth i Estyn ar gyfer arolygiadau o wasanaethau addysg awdurdod lleol

Gweithio gydag Estyn i gynnal astudiaethau gwerth am arian o Gonsortia Gwella Addysg Rhanbarthol

Gweithio gydag Arolygiaeth Gofal a Gwasanaethau Cymdeithasol Cymru a'r Comisiynydd Pobl Hŷn a'r astudiaeth o annibyniaeth pobl hŷn

Ardystio cyfrifon Cronfa Cyfarwyddo a Gwarantu Ewrop (EAGF) a Chronfa Amaethyddol Ewrop ar gyfer Datblygu Gwledig (EAFRD) yn flynyddol

Adolygiad dilynol ar y cyd ag Arolygiaeth Gofal Iechyd Cymru o drefniadau llywodraethu ym Mwrdd Iechyd Prifysgol Betsi Cadwaladr

## Gwaith archwilio a gomisiynwyd

Archwiliadau Colegau Addysg Bellach

Archwilio hawliadau grant yr UE ar gyfer Prifysgol Morgannwg

Prif Archwilydd ac archwiliad o gyfrifon Llywodraeth Anguilla

Rheoli gwastraff a grwpiau meincnodi gwastraff masnach

## Cyfranogi gyda statws arsyllwr ar weithgorau allanol

Cyngor Partneriaeth Cymru

Bwrdd Rhaglen Diwygio Llywodraeth Leol

Grŵp cefnogi a chyfeirio Bil Lles Cenedlaethau'r Dyfodol (Cymru)

Bwrdd Gweithredu Trysorlys Llywodraeth Cymru

Fforwm Treth Cymru y Gweinidog Cyllid

Bwrdd Fframwaith Arolygu Awdurdodau Lleol AGGCC

Bwrdd Uned Data Llywodraeth Leol

Bwrdd Prosiect Fframwaith Cenedlaethol y Gwasanaeth Tân ac Achub

## Aelodaeth o weithgorau allanol

EURORAI

Rhwydwaith Adrodd Integredig Sector Cyhoeddus y Cyngor Adrodd Integredig Rhyngwladol

Fforwm Archwilio Cyhoeddus

Bwrdd Cyngori Adroddiadau Ariannol

Bwrdd Cod Awdurdod Lleol CIPFA/LASAAC

Pwyllgor Archwilio'r Sector Cyhoeddus ICAEW

Panel Safonau Archwilio a Chyfrifyddu CIPFA

Menter Arolygu Cymru

Grŵp cyswllt arolygiaethau'r Adran Gwaith a Phensiynau ar gyfer Diwygio Budd-dal Tai a Lles y DU

Bwrdd Cyfiawnder Ieuenctid/Panel Ymgynghorol 'Cadw Cyswllt ACEM

< Yn ôl

# Atodiad 4 - Rolau a chyfrifoldebau Bwrdd Swyddfa Archwilio Cymru

## Bwrdd Swyddfa Archwilio Cymru



David Corner

Aelod  
anweithredol



Lindsay Foyster

Aelod  
anweithredol



Peter Price

Aelod  
anweithredol



Steve Burnett

Aelod anweithredol  
ac Uwch  
Gyfarwyddwr  
Annibynnol



Isobel Garner

Cadeirydd  
anweithredol

### Mae'r Bwrdd yn gyfrifol am

Monitro arfer swyddogaethau'r Archwilydd

Rhoi cyngor i'r Archwilydd Cymru

Cyflogi staff a darparu adnoddau i gyflawni swyddogaethau'r Archwilydd

Codi ffioedd am waith a wneir gan yr Archwilydd

Ar y cyd â'r Archwilydd Cyffredinol, paratoi cynllun blynyddol



## Archwilio Cymru



Huw Vaughan  
Thomas

Archwilydd  
Cyffredinol Cymru  
a'r Prif Weithredwr



Kevin Thomas

Aelod a  
benodwyd  
o blith y staff



Amanda Hughes

Aelod a  
etholwyd o  
blith y staff



Louise Fleet

Aelod a  
etholwyd o  
blith y staff

### Yn canlynol:

Archwilydd Cyffredinol

Cyffredinol

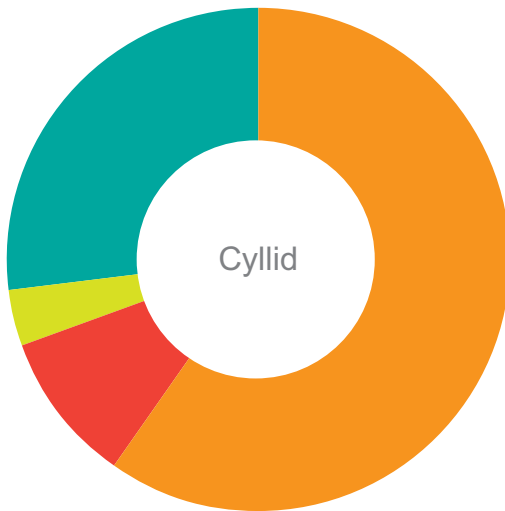
Logaethau'r Archwilydd Cyffredinol

Archwilydd Cyffredinol

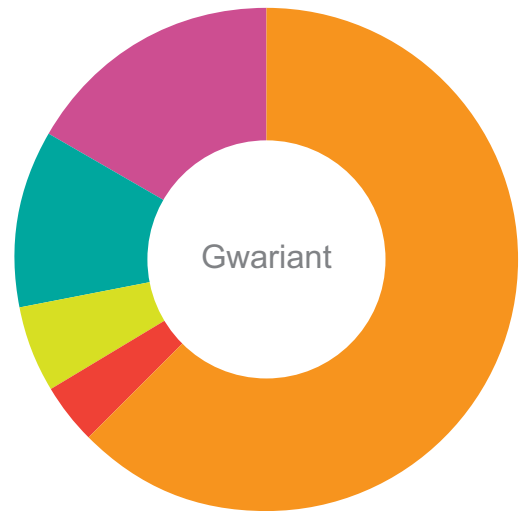
Yn ddol ac amcangyfrif o incwm a chostau

< Yn ôl

# Atodiad 5 - Ein hamcangyfrif o incwm a gwariant ar gyfer 2015-16



- Ffioedd Archwilio (£14.1 miliwn)
- Ffioedd ardystio grantiau (£2.3 miliwn)
- Grant gwella (£0.9 miliwn)
- Cronfa Gyfunol Cymru (£6.3 miliwn)



- Staffio (£14.8 miliwn)
- Staff contractwyr (£0.9 miliwn)
- Teithio (£1.3 miliwn)
- Cwmnïau archwilio (£2.7 miliwn)
- Costau cynnal eraill (£3.9 miliwn)

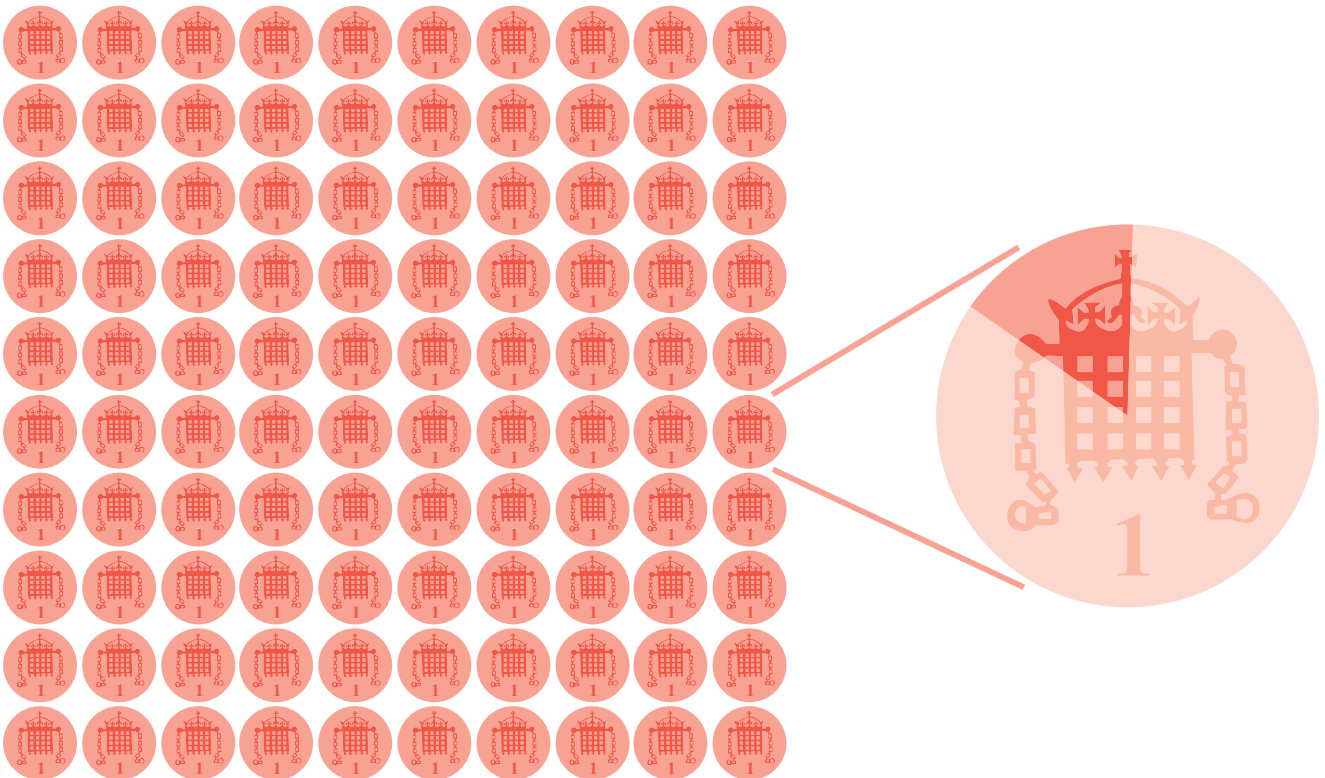
Yn 2015-16, bydd £16.8 miliwn o'r cyllid yn cael ei ddarparu i'r Archwilydd Cyffredinol i gyflawni ei raglen waith, ac mae angen £6.8 miliwn o gyllid i gefnogi rhaglen Swyddfa Archwilio Cymru. £16.8 miliwn yw uchafswm y cyllid sydd ar gael, ac a allai fod ar gael, y rhagwelir y bydd yn cael ei ddyrannu gan Swyddfa Archwilio Cymru i'r Archwilydd Cyffredinol, er mwyn cyflaeni rhaglen yr Archwilydd Cyffredinol.

Ceir mwy o wybodaeth ar ein gwefan am ein hamcangyfrif o incwm a gwariant ar gyfer y flwyddyn a ddaw i ben ar 31 Mawrth 2016

< Yn ôl

# Atodiad 6 - Ein gwariant cymharol

Mae ein gwariant yn 2015-16 yn gyfwerth â llai na phumed ran o geiniog ym mhob punt o'r cyllid y bydd y Cynulliad Cenedlaethol yn pleidleisio yn ei gylch yn flynyddol.



< Yn ôl

# Atodiad 7 - Mesurau a thargedau perfformiad allweddol

## Effaith

Rhif.	Dangosydd	Disgrifiad	Targed
I1	Argymhellion a dderbyniwyd	Cyfran yr argymhellion neu'r cynigion ar gyfer gwella sydd wedi'u derbyn yn llwyr i'w gweithredu gan gyrrff archwiliedig	90 y cant
I2	Arbedion a nodwyd	Gwerth arbedion posibl a nodwyd drwy ein gwaith	£ 24 miliwn yn ystod 2015-2018 ac o leiaf £6 miliwn yn 2015-16
I3	Hygrededd	Cyfran y rhanddeiliaid sydd o'r farn fod yr Archwilydd Cyffredinol yn sylwebydd annibynnol ac awdurdodol ar lywodraethu a gwarchod arian ac asedau cyhoeddus	O leiaf 90 y cant
I4	Mewnwelediad	Cyfran y rhanddeiliaid a ddywedodd eu bod, drwy ein gwaith, wedi cael mewnwelediad defnyddiol na fyddent wedi'i gael fel arall	O leiaf 80 y cant
I5	Gwelliant	Cyfran y rhanddeiliaid sydd o'r farn fod ein gwaith wedi arwain at welliannau yn narpariaeth gwasanaethau cyhoeddus	O leiaf 80 y cant

## Cyflenwi

Rhif.	Dangosydd	Disgrifiad	Targed
D1	Ar amser	Cyfran y cynhyrchion archwilio a gyflawnwyd ar amser	95 y cant
D2	Adroddiadau cenedlaethol	Nifer yr adroddiadau cenedlaethol a gyhoeddwyd	14 y flwyddyn
D3	Arfer da	Nifer y cynhyrchion arfer da a gyflawnwyd, gan gynnwys seminarau a gweminarau	20 y flwyddyn
D4	Ansawdd	Cyfran yr archwiliadau a gyflawnwyd yn unol â'r safonau ansawdd gofynnol	100 y cant o'r sampl blynyddol
D5	Cymeradwyo Taliadau	Cyfran y ceisiadau i dynnu arian o Gronfa Gyfunol Cymru a brosesir cyn pen 24 awr ar ôl derbyn yr wybodaeth ofynnol	100 y cant

< Yn ôl

## Arweinyddiaeth

Rhif.	Dangosydd	Disgrifiad	Targed
L1	Hyder	Cyfran y rhanddeiliaid a ddywedodd fod ganddynt hyder yn ein gwaith	O leiaf 90 y cant
L2	Ymgysylltu	Cyfran y staff sy'n teimlo eu bod yn deall ac yn ymgysylltu â'r ymagwedd strategol yr ydym wedi'i mabwysiadu, fel y nodir yn y Cynllun hwn	O leiaf 80 y cant
L3	Ymddiriedaeth a chymhelliant	Cyfran y staff sy'n teimlo bod eraill yn ymddiried ynddynt i gyflawni eu swydd yn effeithiol, eu bod yn cael eu cydnabod ar ôl gwneud eu gwaith yn dda, ac sy'n teimlo bod eu rheolwr yn eu hysgogi i gyflawni eu swydd yn fwy effeithiol	O leiaf 80 y cant
L4	Gwelliant parhaus	Cyfran y staff sy'n meddwl y byddent yn cael cefnogaeth i roi cynnig ar syniad newydd, hyd yn oed pe na bai'n gweithio, ac sy'n teimlo eu bod yn cael anogaeth i feddlw am ffyrdd newydd a gwell o wneud pethau	O leiaf 80 y cant
L5	Rheoli perfformiad	Cyfran y staff sy'n cytuno eu bod yn derbyn gwerthusiad teg o'u perfformiad	O leiaf 95 y cant

## Ariannol

Rhif.	Dangosydd	Disgrifiad	Targed
F1	Incwm	Yr amrywiad rhwng incwm gwirioneddol a'r incwm yn y gyllideb yn unol â'r Amcangyfrif blynyddol cymeradwy	Llai nag un y cant ar ddiwedd y flwyddyn
F2	Gwariant	Yr amrywiad rhwng gwariant gwirioneddol a'r incwm yn y gyllideb yn unol â'r Amcangyfrif blynyddol cymeradwy	Llai na dau y cant o danwariant ar ddiwedd y flwyddyn
F3	Adennill dyledion	Gwerth hen ddyledion dros 60 oed	Llai na £300,000
F4	Arbedion cost	Gwerth arbedion cost a gynhyrchwyd drwy'r busnes	£760,000 yn 2015-16 (3 y cant o'r gwariant yn y gyllideb)
F5	Effeithlonrwydd yr ystâd	Costau gan gynnwys costau rhent ac ardrethi fesul aelod staff cyfwerth ag amser llawn	Llai na £3,300 yn 2015-16

< Yn ôl

## Cymdeithasol

Rhif.	Dangosydd	Disgrifiad	Targed
S1	Absenoldeb oherwydd salwch	Diwrnodiau gwaith cyfartalog a gollwyd bob blwyddyn fesul aelod o staff	Llai na 6.5 diwrnod
S2	Dysgu a datblygu	Cyfran y staff sy'n teimlo eu bod yn gallu manteisio ar gyfleoedd dysgu a datblygu priodol pan fydd angen	O leiaf 80 y cant
S3	Cynhwysiant a thriniaeth deg	Cyfran y staff sy'n teimlo'u bod yn cael eu gwerthfawrogi a'u trin yn deg a chyda pharch, ac sy'n teimlo bod y sefydliad yn parhau gwahaniaethau unigolion	O leiaf 80 y cant
S4	Cydbwysedd gwaith-bywyd	Cyfran y staff sy'n teimlo bod eu llwyth gwaith yn dderbyniol a'u bod yn gallu taro cydbwysedd da rhwng eu bywyd gwaith a'u bywyd preifat	O leiaf 80 y cant
S5	Cydymffurfio â'r Cynllun Iaith Gymraeg	Y gyfran o'n hallbwn sy'n cydymffurfio â'n Cynllun Iaith Gymraeg	100 y cant

## Amgylcheddol

Rhif.	Dangosydd	Disgrifiad	Targed
E1	Rheoli Amgylcheddol	Lefel Achrediad Safon Amgylcheddol y Ddraig Werdd Groundwork Cymru	Lefel 5 (y lefel uchaf) erbyn 2016-17 a chadw ar Lefel 4 yn 2015-16
E2	Allyriadau nwyon tŷ gwydr	Cyfanswm yr allyriadau CO <sub>2</sub> cyfatebol o ffynonellau yr ydym yn berchen arnynt neu'n eu rheoli, o'r defnydd o drydan yr ydym yn ei brynu, neu a gynhyrchir yn anuniongyrchol o ganlyniad i'n gweithgareddau	Llai na 530 o dunelli yn 2015-16
E3	Gwastraff	Cyfanswm y gwastraff a gynhyrchwyd	Llai na 50 o dunelli erbyn 2018 a llai na 60 o dunelli yn 2015-16
E4	Ailddefnyddio, ailgylchu neu gompostio	Y gyfran o gyfanswm y gwastraff a gynhyrchir sy'n cael ei aildefnyddio, ei ailgylchu neu ei gompostio	70 y cant erbyn 2018 a 60 y cant yn 2015-16
E5	Papur	Y defnydd o bapur	Llai na 2,200 o rimiau yn 2015-16

< Yn ôl

## Cyfathrebu

Rhif.	Dangosydd	Disgrifiad	Targed
C1	Gwefan	Nifer yr ymweliadau â thudalennau gwe	750,000 y flwyddyn
C2	Sylw yn y wasg	Y gyfran o erthyglau ynglŷn â'n gwaith a gyhoeddir yn y cyfryngau, ac sydd o safbwynt cadarnhaol neu niwtral	O leiaf 70 y cant
C3	Y cyfryngau cymdeithasol	Sgôr Klout - mesuriad o'n dylanwad yn y cyfryngau cymdeithasol drwy ddadansoddi gweithgarwch ein cyfrif Twitter	Sgôr o 45 allan o 100 yn 2015-16
C4	Seminarau dysgu ar y cyd	Nifer o fynychwyr yn ein seminarau dysgu ar y cyd	600 y flwyddyn
C5	Digwyddiadau allanol	Nifer yr achlysuron lle cafodd ein staff wahoddiad i gyflwyno dysgu ym maes archwilio mewn cynadleddau a digwyddiadau a gynhelir yn allanol	25 y flwyddyn

< Yn ôl